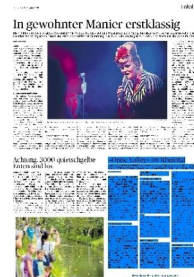


Werdenberger & Obertoggenburger  
9470 Buchs SG  
081/ 750 02 01  
www.wundo.ch

Medienart: Print  
Medientyp: Tages- und Wochenpresse  
Auflage: 7'604  
Erscheinungsweise: 6x wöchentlich



Themen-Nr.: 375.002  
Abo-Nr.: 375002  
Seite: 7  
Fläche: 25'924 mm<sup>2</sup>

## «Optic Valley» im Rheintal

Acht Projekte beschäftigten Rhysearch 2015, drei wurden mit dem Transfer in die Wirtschaft abgeschlossen. Der Umsatz betrug rund 1,2 Millionen Franken.

KATHARINA RUTZ

**BUCHS.** Zu den acht von Rhysearch bearbeiteten Projekten zählen drei von der Eidgenössischen Kommission für Technologie und Innovation (KTI) geförderte Projekte. Weiter wurden ein Innovationscheck der Liechtensteinischen Landesverwaltung und vier Aufträge aus der Wirtschaft ausgeführt.

Die Jahresrechnung schliesst mit einem Umsatz von etwas über 1,2 Millionen Franken ausgeglichen. Finanziert wird Rhysearch zu zwei Dritteln vom Kanton St. Gallen (581 518 Franken) und zu einem Drittel vom Fürstentum Liechtenstein (379 870 Franken).

### Anerkennung ausstehend

Mit direkt finanzierten Projekten erreichte Rhysearch einen Umsatz von rund 277 000 Franken. Die drei KTI-Projekte generierten ein Auftragsvolumen von rund 3,3 Millionen Franken. Bei diesen Projekten arbeitet Rhysearch als Partner mit.

Die KTI-Anerkennung ist noch ausstehend, erst dann kann Rhysearch selber diese Fördergelder des Bundes auslösen. Rhysearch, das im April des Jahres 2013 in den Räumlichkeiten der Hochschule für Technik Buchs (NTB) den Betrieb aufnahm, verfolgt drei Forschungsschwerpunkte: die Optische Beschichtung, die

Präzisionsfertigung und die Verpackungstechnologie.

### Optische Beschichtung

Dabei ist der Bereich der Optischen Beschichtung bereits sehr konkret. «Mit der zunehmenden Nutzung von energiereichen Lasern steigt die Nachfrage nach leistungsfähigen Beschichtungen und widerstandsfähigen Oberflächen», schreibt Rhysearch. «Unser Ziel ist es, im Rheintal das «Optic Valley» zu schaffen», sagt Clau Maissen, Leiter Technologieentwicklung bei Swiss-optic in einem Interview für den Rhysearch-Geschäftsbericht 2015.

Im Rheintal könnte also mit der optischen Beschichtung ein internationaler Industrie-Zweig mit Leuchtturmfunktion entstehen. Das Potenzial sei vorhanden, sind sich die Fachleute einig, denn es gebe im Rheintal erstaunlich viele innovative Optikfirmen.

### Messanlage eröffnet

Konkret will Rhysearch bis ins Jahr 2021 ein Zentrum für High-End-Optikschichten aufbauen. Ein wichtiger Schritt war der Aufbau einer schweizweit einzigartigen Messanlage zur Erforschung der Belastungsgrenze optischer Beschichtungen. Die Anlage konnte am 11. Juni eröffnet werden. 15 Partner aus Wissenschaft und Wirtschaft, dar-

unter Empa und NTB, brachten ihr Wissen und ihre Bedürfnisse ein.

Im Jahr 2015 startete Rhysearch zwei weitere Projekte im Bereich der optischen Beschichtungen. Eines dient der Weiterentwicklung der Messung von Absorptions- und Streuverlusten von optischen Hochleistungsbeschichtungen.

Diese werden mittels der sogenannten CRD-Analyse bewerkstelligt. Rhysearch hat in der zweiten Jahreshälfte 2015 den Entscheid für die Anschaffung eines entsprechenden Analysegerätes gefällt. Die Kosten dürften rund 71 000 Franken betragen.

Rhysearch hat sich letztes Jahr noch für eine zweite Investition entschieden. Geplant ist der Kauf einer Beschichtungsanlage, die es Rhysearch ermöglicht, neuartige Schichtsysteme zu entwickeln. Der Verwaltungsrat bewilligte eine Anschaffung im Wert von rund 1,3 Millionen Franken, wie es im Geschäftsbericht heisst.

### Mit Workshop gestartet

Zum Thema Präzisionsfertigung fand im Juni ein Workshop mit 35 Teilnehmern aus Industrie und Forschung statt. Beim Schwerpunkt Verpackungstechnologie verschaffte sich Rhysearch eine Übersicht über die Firmen und erste Besuche fanden statt.